

STADT WERKE LEONBERG

**Wasser * Beteiligungen
Parken * Brunnen * ÖPNV**



Wirtschaftsplan 2017

Wirtschaftsplan 2017 der Stadtwerke Leonberg

Inhalt	Seite
Feststellung des Wirtschaftsplanes	1
Übersicht Verpflichtungsermächtigungen	2
Erfolgsplan	3
Investitionsplan	7
Stellenübersicht	11
Organigramm	12
Erläuterung	13
Anhang	15
Lagebericht	16
Spartenergebnisrechnung	17
Übersicht über den Stand der Kredite und die Zins- und Tilgungsleistungen	18
Vermögensplan	19
Planungsübersicht Erfolgsplan 2016 - 2020	20
Planungsübersicht Vermögensplan 2016 - 2020	21
Bilanz per 31.12.2015	23
Gewinn- und Verlustrechnung per 31.12.2015	25

Wirtschaftsplan

für das
Rechnungsjahr 2017

Aufgrund von § 15 des Gesetzes über die Eigenbetriebe der Gemeinden in Baden-Württemberg (Eigenbetriebsgesetz - EigBG) in der Fassung vom 08.01.1992 (GBl.S.22), zuletzt geändert durch Gesetz vom 04.05.2009 hat der Gemeinderat am 15.12.2015 den folgenden Wirtschaftsplan beschlossen.

1. Der Wirtschaftsplan für das Rechnungsjahr 2017 (01.01.bis 31.12.) wird festgesetzt:

Erfolgsplan

mit Erträgen von	8.444.033 €
mit Aufwendungen von	8.385.910 €
mit einem Jahresergebnis von	58.123 €

Vermögensplan

mit Einnahmen (Finanzierungsmittel) von	4.823.901 €
mit Ausgaben (Finanzierungsmittel) von	4.823.901 €

2. Es wird festgesetzt:

Der Gesamtbetrag der Kreditaufnahmen auf	2.129.478 €
Der Höchstbetrag der Kassenkredite auf	3.000.000 €

3. Die Verwaltung wird bevollmächtigt, Kreditaufnahmen im Rahmen der Kreditermächtigungen nach den jeweils günstigsten Konditionen zu tätigen.

4. Der Gesamtbetrag der Verpflichtungsermächtigungen wird festgesetzt auf 1.590.000 €

Übersicht

über die aus

Verpflichtungsermächtigungen

voraussichtlich fälligen Zahlungen

Verpflichtungsermächtigungen im Wirtschaftsplan des Jahres 2017

Maßnahmen der Wasserversorgung	0 €
Maßnahmen der Verkehrsbetriebe	1.590.000 €
<hr/> <hr/>	
Voraussichtlich fällig werdende Ausgaben in den Jahren 2018 bis 2020	1.590.000 €
<hr/> <hr/>	
nachrichtlich:	
Im Finanzplan vorgesehene Kreditaufnahme (ohne Umschuldung)	1.286.097 €
<hr/> <hr/>	

Erfolgsplan 2017

	Planung 2017 EUR	Planung 2016 EUR	*Ergebnis 2015 EUR
1. Umsatzerlöse			
Wasser	5.350.800	5.121.732	5.024.210,76
Verkehrsbetrieb - Parken	734.400	383.000	80.107,42
Verkehrsbetrieb - ÖPNV **	1.443.433	1.702.500	962.517,61
Wärme	65.000	500	3.888,00
Umsatzerlöse insgesamt	7.593.633	7.207.732	6.070.723,79
2. Auflösung passiver Ertragszuschüsse	94.000	82.000	132.319,95
3. Andere aktivierte Eigenleistungen	70.000	45.000	73.242,17
4. Sonstige betriebliche Erträge			
Ergebnisanteil Leo Energie KG	300.000	331.650	412.905,65
Sonstige	29.200	39.000	69.207,77
Sonstige betriebliche Erträge insgesamt	329.200	370.650	482.113,42
Betriebliche Erträge insgesamt (Summe Ziffer 1 - 3)	8.086.833	7.705.382	6.758.399
5. Materialaufwand			
5.1 Aufwendungen für Roh-, Hilfs- und Betriebsstoffe und bezogenen Waren			
Wasserbezug	1.400.000	1.200.000	1.371.283,21
Strom und Gas	90.000	80.000	62.664,09
5.2 Aufwendungen für bezogene Leistungen			
Fahrleistungen Busbetriebe	1.867.643	2.106.600	2.365.944,64
Parkhäuser, Parkplätze und Parkraumbewirtschaftung	385.265	100.000	60.629,37
Instandhaltung und Betrieb BHKW	20.000	0	0,00
5.3 Übrige Materialaufwendungen und Fremdleistungen Wasser	910.000	850.000	907.114,82
Materialaufwand insgesamt	4.672.908	4.336.600	4.767.636,13

Erfolgsplan 2017

	Planung 2017 EUR	Planung 2016 EUR	*Ergebnis 2015 EUR
6. Personalaufwand			
6.1 Löhne und Gehälter	671.588	692.826	632.832,73
6.2 Soziale Abgaben und Aufwendungen für Altersversorgung	201.397	207.049	190.392,56
Personalaufwand insgesamt	872.986	899.875	823.225,29
7. Abschreibungen			
7.1 Abschreibungen auf immaterielle Vermögensgegenstände des Anlagevermögens und Sachanlagen	1.265.711	1.186.012	1.095.008,95
7.2 Abschreibungen auf Vermögensgegenstände des Umlaufvermögens	0	0	0,00
Abschreibungen insgesamt	1.265.711	1.186.012	1.095.008,95
8. Sonstige betriebliche Aufwendungen			
Konzessionsabgabe	550.000	550.000	558.948,85
Nachzuholende Konzessionsabgaben	0	0	0,00
Forderungsausfall / Verlust aus Anlagenabgang	2.000	1.500	536,36
Mieten und Pachten + Nebenkosten	32.000	39.000	29.679,15
Gebühren und Beiträge	8.500	5.500	8.410,43
Versicherungen	40.000	42.000	40.023,64
Bürobedarf, Drucksachen, Zeitschriften	3.600	2.500	3.603,75
Porto, Telefon, Frachten u.ä.	9.000	7.000	9.019,11
Öffentlichkeitsarbeit	10.000	10.000	9.236,34
Prüfungs-, Rechts- und Beratungskosten	32.000	35.000	30.171,84
Aus- und Weiterbildung	5.000	10.000	2.015,00
EDV-Service	82.000	80.000	81.960,03
Verwaltungskostenbeitrag	138.050	118.150	118.150,00
Übrige sonstige Aufwendungen	50.000	50.000	71.862,83
Sonstiger außerordentlicher Aufwand (periodenfremd)	7.000	30.000	14.993,69
Summe sonst. betr. Aufwendungen	969.150	980.650	978.611,02

Erfolgsplan 2017

	Planung 2017 EUR	Planung 2016 EUR	*Ergebnis 2015 EUR
Summe betriebliche Aufwendungen (Ziffer 4 - 7)	7.780.754	7.403.137	7.664.481,39
9. Sonstige Zinsen und ähnliche Erträge	357.200	350.000	361.465,83
10. Zinsen und ähnliche Aufwendungen	515.156	484.655	418.584,65
11. Ergebnis der gewöhnlichen Geschäftstätigkeit	148.123	167.590	-963.200,88
12. Steuern vom Einkommen/Ertrag	50.000	55.000	26.952,40
13. Sonstige Steuern	40.000	40.000	39.215,75
14. Jahresüberschuss	58.123	72.590	-1.029.369,03

*** Ergebnis vorläufig, vorbehaltlich der RPA-Prüfung und der Feststellung durch den Gemeinderat**

**** In den Planzahlen Umsatzerlöse Verkehrsbetrieb - ÖPNV sind Zuschüsse enthalten, die im Jahresabschluss als Rückstellungen passiviert werden.**

Investitionsplan

Vorhaben	Gesamtausgaben	bis 2016 finanziert	Ansatz 2017	VE	Erläuterung
I. Investitionen Wasserversorgung					
Speicher- und Verteilungsanlagen					
Erneuerung der SPS Schaltanlage für Hochbehälter und Zählerschächte	220.000 €	200.000 €	20.000 €		Erneuerung der SPS Schaltanlage
Schachtbauwerke allgemein			50.000 €		
Summe Speicherung	220.000 €	200.000 €	70.000 €		
Versorgungsleitungen - Erweiterungen					
Mollenbachstraße / Hertichstraße 70 m, PE 125x11,4			50.000 €		
diverse Ringleitungen (Wasserbachstr. etc.)			100.000 €		
Summe Erweiterungen	0 €	0 €	150.000 €		
Versorgungsleitungen - Erneuerungen					
Zeppelinstraße 100 m, PE 125x11,4			80.000 €		Neuansatz. War bereits im W-Plan 2016 mit 70.000 € veranschlagt.
Schleiermacherstraße 200 m, PE 125x11,4			125.000 €		
Stuttgarter Straße 80 m, PEXa 63, 10 HA, 2 WS			50.000 €		
Klosterstraße 100 m, PE 125x11,4, ca. 10 HA, 2 WS			70.000 €		
Hainbuchenweg 210 m, PE 125x11,4, ca. 12 HA, 3 WS			100.000 €		Neuansatz. War bereits im W-Plan 2016 mit 80.000 € veranschlagt.
Tunnelstraße 190 m, PE 125x11,4, ca. 6 HA, 2 WS			80.000 €		Im W-Plan 2016 als VE
Rutesheimer Str. 300 m, 150 GGG, ca. 6 HA, 4 WS			150.000 €		
Sonstige BV mit externen Versorgern bzw. TBA			50.000 €		
Summe Erneuerung	0 €	0 €	705.000 €	0 €	

Investitionsplan

Vorhaben	Gesamtausgaben	bis 2016 finanziert	Ansatz 2017	VE	Erläuterung
Hausanschlussleitungen	0 €	0 €	60.000 €	0 €	
Wasserzähler			10.000 €		
Betriebs- und Geschäftsausstattung					
Fahrzeugbeschaffung			40.000 €		
Werkzeug und Geräte			20.000 €		
Summe Betriebs- und Geschäftsausstattung	0 €	0 €	60.000 €	0 €	
Gesamtsumme Wasserversorgung	220.000 €	200.000 €	1.055.000 €	0 €	

Investitionsplan

Vorhaben	Gesamtausgaben	bis 2016 finanziert	Ansatz 2017	VE	Erläuterung
II. Investitionen Verkehrsbetrieb					
Parkhaus Altstadt			400.000 €		
Betonsanierung	1.300.000 €		100.000 €	1.200.000 €	
Erneuerung von zwei Aufzügen			140.000 €		
Erneuerung Brandmeldeanlage	200.000 €		10.000 €	190.000 €	
Erneuerung Beleuchtung			20.000 €		
Erneuerung Eingänge und Beschilderung			100.000 €		
Ausstattung			30.000 €		
Parkhaus Bahnhof			20.000 €		
Ausstattung					
Neubau WC-Anlage Bahnhofsvorplatz			120.000 €		Landesförderung ca. 50.000 €
Neubau Parkplatz Glemseckstraße Ost			460.000 €		
Grunderwerb			260.000 €		Grunderwerb über Einlage in Rücklage
Tiefbaumaßnahmen, einschließlich Kassenautomat			200.000 €		
ÖPNV-Anlagen			75.000 €		
Ausstattung Haltestellen			25.000 €		
Ausbau Haltestellen Bahnhof	250.000 €		50.000 €	200.000 €	
Gesamtsumme Verkehrsbetrieb	1.750.000 €	0 €	1.075.000 €	1.590.000 €	
III. Investitionen Beteiligungen	0 €	0 €	0 €	0 €	
IV. Investitionen Wärme					
Erwerb BHKW Stadtmitte (GHR)	0 €	0 €	700.000 €	0 €	
V. Investitionen Brunnen	0 €	0 €	0 €	0 €	
Gesamtsumme Investitionen	1.970.000 €	200.000 €	2.830.000 €	1.590.000 €	

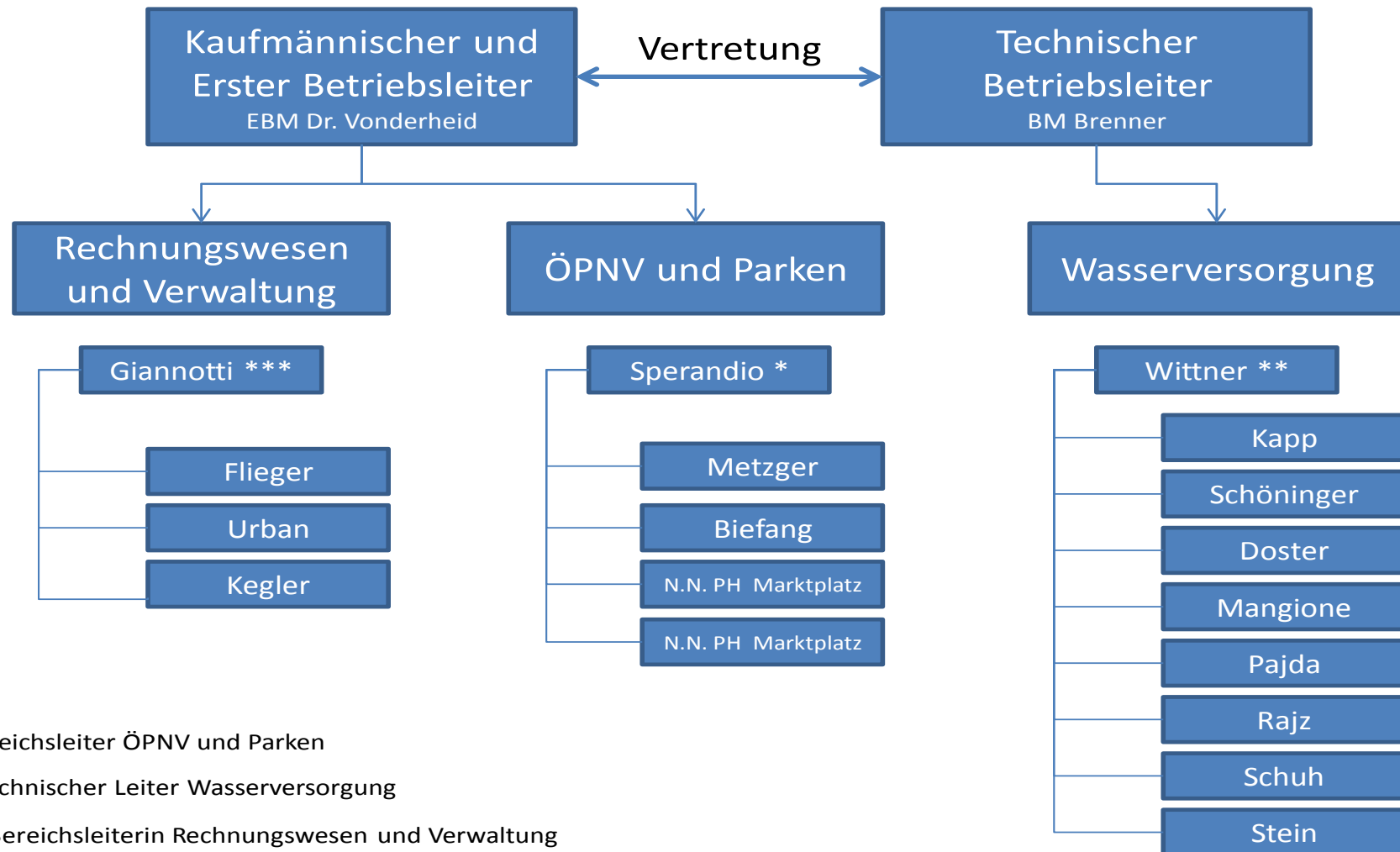
Vorhaben	Gesamtausgaben	bis 2016 finanziert	Ansatz 2017	VE	Erläuterung
Zusammenfassung					
I. Investitionen Wasserversorgung	220.000 €	200.000	1.055.000 €	0 €	
II. Investitionen Verkehrsbetrieb	1.750.000 €	0 €	1.075.000 €	1.590.000 €	
III. Investitionen Beteiligungen	0 €	0 €	0 €	0 €	
IV. Investitionen Wärme	0 €	0	700.000 €	0 €	
V. Investitionen Brunnen	0 €	0 €	0 €	0 €	
Gesamtsumme Investitionen	1.970.000 €	200.000 €	2.830.000 €	1.590.000 €	

Stellenübersicht

§ 3 EigBV - Verordnung des Innenministeriums über die
Wirtschaftsführung und das Rechnungswesen der Eigenbetriebe
(Eigenbetriebsverordnung - EigBVO)
Vom 7. Dezember 1992

Beschäftigte / Beamte	BGr.	TVöD EG	Stellen 2017	Stellen 2016	Bemerkungen
Technischer Leiter Wasserversorgung		12	1,0	1,0	
Bereichsleiter ÖPNV und Parken	A 11		1,0	1,0	
Bereichsleiterin Rechnungswesen und Verwaltung		11	1,0	1,0	
Techn. Angestellter Wasserversorgung		10	1,0	1,0	
Sachbearbeiter Rechnungswesen und Verwaltung		8	1,75	1,75	
Sachbearbeiter Rechnungswesen und Verwaltung		6	1,0	1,0	
Sachbearbeiter ÖPNV und Parken		6	1,0	1,0	
Netzbetrieb Wasserversorgung		6	5,67	5,67	
Netzbetrieb Wasserversorgung		5	1,0	1,0	
Betriebspersonal Parkhaus Marktplatz		3	3,0	3,0	In 2016 nur eine Stelle auf Basis geringfügiger Beschäftigung besetzt. Solange das PH Altstadt mit PSA betrieben wird, wird die Stellenplankapazität nicht ausgeschöpft.
Gesamt			17,42	17,42	

STADT  WERKE
LEONBERG



* Bereichsleiter ÖPNV und Parken

** Technischer Leiter Wasserversorgung

*** Bereichsleiterin Rechnungswesen und Verwaltung

Erläuterung des Investitions- und Erfolgsplanes

1. Investitionplan

Beteiligungen	Keine Maßnahmen geplant.
Wasserversorgung	Die Projekte orientieren sich an den städtischen Erschließungsmaßnahmen.
Verkehrsbetrieb Parken	<p>Im Zuge der Betriebsübernahme des Parkhaus Altstadt werden mit Priorität die beiden Aufzüge aus dem Jahr 1986 erneuert. Die Zugänge sollen erneuert und die Beschilderung aktualisiert werden. Für die Sanierung der Parkdecks sollen Vorplanungen stattfinden.</p> <p>Der Neubau Parkhaus Bahnhof wurde im Juli 2016 in Betrieb genommen.</p> <p>Der Bau des Parkplatzes Glemseckstraße Ost war bereits 2013 im Wirtschaftsplan vorhanden. Ein Gemeinderatsbeschluss vom 25.02.2013 zur Errichtung des Parkplatzes samt Grundstücksübertragung liegt bereits vor. Siehe DS V 9 von 2013. Das Projekt wurde bisher nicht realisiert, weil das avisierte Mietinteresse nicht mehr vorhanden war. Mittlerweile liegen wieder belastbare Anfragen für ca. 30 bis 40 Stellplätze vor. Insgesamt sind ca. 55 Stellplätze geplant.</p>
Verkehrsbetrieb ÖPNV	<p>Für Modernisierung und Ausbau der Haltestellen am Bahnhof (ZOB) wird in Analogie zum Haushaltsplan eine erste Rate eingestellt.</p> <p>Durch die Errichtung einer dringenden WC-Anlage im Bahnhofsbereich soll die Nutzung öffentlicher Verkehrsmittel für alle Altersgruppen erleichtert werden.</p>
BGA Wärme	Erwerb und Inbetriebnahme der Heizzentrale GHR ist für 2017 vorgesehen. Siehe DS V 63 von 2016.

2. Erfolgsplan

Wasserversorgung	Grund- und Leistungspreis bleiben gegenüber 2016 unverändert.
Verkehrsbetrieb ÖPNV	Die Linie 630 (Altstadtlinie) wurde zum 31.08.2016 eingestellt. Die Übernahme der Linie 94 von der SSB verzögert sich wegen der ungeklärten Finanzierung des Hoheitsträgers Landkreis Böblingen.

Verkehrsbetrieb Parken

Die Parkhäuser Bahnhof und Altstadt sind erstmals ganzjährig im Erfolgsplan abgebildet. Ebenso die Übernahme der Parkraumbewirtschaftung vom Ordnungsamt.

Wärme

Die Belieferung der Stadtwerke Sindelfingen ist in der zweiten Jahreshälfte 2017 eingeplant. Siehe DS V 63 von 2016.

Brunnen

Keine wesentlichen Veränderungen

Beteiligungen

Keine wesentlichen Veränderungen

3. Stellenplan

Keine Veränderungen

4. Kassenkredite

Der Höchstbetrag der Kassenkredite wird unverändert mit 3.000.000 Euro angesetzt. Durch die Übernahme des ÖPNV-Betriebs ist weiterhin eine ausreichende Liquiditätsgrundlage erforderlich.

Die Aufstellung des Wirtschaftsplans 2017 samt Anlagen einschließlich Planungsübersicht 2016 - 2020 bekräften

Leonberg, 30.09.2016

Erster Bürgermeister Dr. Ulrich Vonderheid
Erster und Kaufmännischer Betriebsleiter

Bürgermeister Klaus Brenner
Technischer Betriebsleiter

Anhang - Grundlagen

1. Die Stadtwerke Leonberg mit ihren Betriebszweigen Wasserversorgung, Brunnen und Verkehrsbetrieb, sowie neu: Beteiligungen sind ein wirtschaftliches Unternehmen der Stadt im Sinne des § 102 der Gemeindeordnung für Baden-Württemberg in der Fassung vom 24.07.2000 (GBI. S. 582, ber. S. 698), zuletzt geändert durch Artikel 28 der Verordnung vom 25.01.2012 (GBI. S. 65, 68), zuletzt geändert durch das Gesetzes v. 16.04.2013 (GBI. S. 55)

Nach § 1 des Eigenbetriebsgesetzes i.d.F. vom 08.01.1992 (GBI. S. 21), zuletzt geändert durch Art. 3 des Gesetzes vom 04.05.2009 (GBI. S. 185, 191), geändert durch Art. 5 d. Gesetzes vom 16.04.2013 (GBI. S. 55, 57) können Gemeinden wirtschaftliche Unternehmen im Sinne des § 102 der Gemeindeordnung als Eigenbetriebe führen, wenn deren Bedeutung es rechtfertigt.

2. Nach § 15 der Betriebssatzung vom 21. Dezember 2004 mit Änderung zuletzt vom 29. Juli 2014 ist das Wirtschaftsjahr das Kalenderjahr.
3. Die Bewirtschaftung der Erfolgs- und Vermögensplanmittel erfolgt durch die Betriebsleitung mit den im Eigenbetriebsgesetz und der Betriebssatzung der Stadtwerke Leonberg enthaltenen Beschränkungen.
4. Beim Vermögensplan sind die Ausgabemittel übertragbar. Soweit nichts anderes bestimmt wird, sind die Ansätze für verschiedene Vorhaben gegenseitig deckungsfähig (EigBVO § 2 Abs. 4).
5. Der Wirtschaftsplan besteht aus den gesetzlichen Bestandteilen gemäß § 14 Abs. 1 EigBG dem Erfolgsplan, dem Vermögensplan, sowie der Stellenübersicht.

Anhang - Lagebericht zum Wirtschaftsplan 2017

Die Lage der Stadtwerke Leonberg entwickelt sich seit dem Jahr 2010 kontinuierlich positiv. Der Eigenbetrieb erwirtschaftet einen Überschuss, aus der Wasserversorgung wird die volle Konzessionsabgabe an den städtischen Haushalt bezahlt, die Investitionen aus der Wasserversorgung können überwiegend aus dem Cash Flow finanziert werden, die Altverschuldung nimmt kontinuierlich ab. Die Preispolitik ist solide, kundenfreundlich, im Vergleich der großen Kreisstädte günstig und spiegelt das hohe Kostenbewusstsein wieder.

Die Sparte Beteiligungen mit der Beteiligung an der LEO Energie bringt einen positiven Ergebnisbeitrag. Aufgrund des Aufsichtsratsbeschlusses wird es in den nächsten Jahren keine Geschäftsfeldererweiterungen oder –veränderungen geben, so dass dieser Ergebnisbeitrag für die nächsten Jahre stabil zu erwarten ist. Investitionen werden aus dem Cash-Flow finanziert.

Durch die Übernahme und den Betrieb der Heizzentrale GHR wird die Sparte Wärmeversorgung vom Geschäftsumfang erheblich erweitert.

Nach der Einstellung der Linie 630 sind im ÖPNV-Betrieb keine Erweiterungen vorgesehen. Die angedachte Übernahme der Linie 94 kann für 2017 nicht eingeplant werden. Hier fehlt die kostendeckende Finanzierungszusaae des Landkreises Böblingen.

Jahresergebnis 2017

	Spartenergebnis
Wasserversorgung	677.241 €
Verkehrsbetrieb Parken	- 373.505 €
Verkehrsbetrieb ÖPNV	- 501.571 €
Wärme	1.414 €
Beteiligungen	300.057 €
Brunnen	- 45.512 €
Jahresüberschuss	58.123 €

Der Ergebnisermittlung in der Sparte Wasserversorgung liegt ein prognostizierter Wasserabsatz von 2.383.583 Kubikmetern zugrunde.

Anhang - Spartenergebnisrechnung

in EURO	Gesamt	Versorgung				Verkehr	
		Wasser	Beteiligungen	Wärme	Brunnen	ÖPNV	Parken
1. Materialaufwand	4.672.908	2.355.000	0	35.000	30.000	1.867.643	385.265
2. Löhne und Gehälter	671.588	595.900	0	0	0	30.289	45.399
3. Soziale Abgaben und Aufwendungen für Altersversorgung	201.397	175.578	0	0	0	10.332	15.487
5. Abschreibungen	1.265.711	641.938	0	28.256	15.512	28.919	551.086
6. Zinsen und ähnliche Aufwendungen	515.156	149.156	323.802	0	0	0	42.197
7. Steuern	40.000	700	0	330	0	0	38.970
8. Konzessionsabgabe	550.000	550.000	0	0	0	0	0
9. Andere betriebliche Aufwendungen	412.150	350.328	2.000	0	0	27.822	32.000
10. Summe 1 - 9	8.328.910	4.818.600	325.802	63.586	45.512	1.965.004	1.110.405
11. Umsatzerlöse	7.593.633	5.350.800	0	65.000	0	1.443.433	734.400
12. Auflösung passiver Ertragszuschüsse	94.000	74.000	0	0	0	20.000	0
13. Aktivierte Eigenleistung	70.000	70.000	0	0	0	0	0
14. sonstige betrieblichen Erträge	29.200	26.700	0	0	0	0	2.500
15. Summe 11 - 14	7.786.833	5.521.500	0	65.000	0	1.463.433	736.900
16. Betriebsergebnis	-542.077	702.900	-325.802	1.414	-45.512	-501.571	-373.505
17. Finanzerträge	657.200	6.200	651.000	0	0	0	0
18. A.O.Aufwand / Ertrag	7.000	7.000	0	0	0	0	0
19. Steuern Einkommen/Ertrag	50.000	24.859	25.141	0	0	0	0
20. Unternehmensergebnis	58.123	677.241	300.057	1.414	-45.512	-501.571	-373.505

Anhang - Übersicht über den Stand der Kredite und die Zins- und Tilgungsleistungen 2017

Lfd. Darlehens-geber	Darlehens-nummer	Jahr der Aufnahme	Ursprungs-betrag EUR	Neuaufnahme Umschuldung EUR	Stand 01.01.2017 EUR	Tilgung 2017 EUR	Stand 31.12.2017 EUR	Zinsbetrag 2017 EUR	Zinssatz %	Tilgung			
										2018 EUR	2019 EUR	2020 EUR	2021 EUR
1 DEXIA P+R	4008319	2003	330.500		184.750	11.000	173.750	8.237	4,56	11.000	11.000	11.000	11.000
2 L-Bank	557.700293.8	2006	250.000		131.560	13.160	118.400	4.324	3,30	13.160	13.160	13.160	13.160
3 Stadthalle intern		2010	52.237		15.530	5.647	9.883	402	3,00	5.647	4.235	0	0
4 LBBW	611 414 228	2010	550.000		430.834	18.333	412.501	13.143	3,10	18.333	18.333	18.333	18.333
5 KSK/LBBW-Swap	6000718578	2011	800.000		360.000	80.000	280.000	9.735	2,92	80.000	80.000	80.000	40.000
6 KSK Stromnetz Bet.	6000876324	2012	2.500.000		2.006.173	123.457	1.882.716	44.938	2,24	123.457	123.457	123.457	123.457
7 KSK Stromnetz Fin. *)	6000935904	2012	4.900.000		4.900.000	0	4.900.000	123.970	2,53	0	0	0	0
8 DG Hyp/VBK Leo	3018831205	2012	300.000		172.500	30.000	142.500	2.661	1,65	30.000	30.000	30.000	30.000
9 KSK BB	6000922539	2013	300.000		105.000	60.000	45.000	1.081	1,31	45.000	0	0	0
10 KSK Gasnetz Bet.	6000829474	2013	2.345.000		1.910.741	115.802	1.794.939	37.451	1,96	115.802	115.802	115.802	115.802
11 KSK Gasnetz Fin. *)	6000829467	2013	4.716.600		4.716.600	0	4.716.600	117.443	2,49	0	0	0	0
12 KSK Invest 2014	6001022270	2014	750.000		581.250	75.000	506.250	4.702	0,85	75.000	75.000	75.000	75.000
13 KSK/LBBW-Swap Invest 2015	6001115895	2015	5.000.000		4.691.358	246.914	4.444.444	59.580	1,27	246.914	246.914	246.914	246.914
14 Invest 2016 **)	offen		1.500.000		1.500.000	100.000	1.400.000	30.000	2,00	100.000	100.000	100.000	100.000
15 Invest 2017				2.129.478	2.129.478	100.000	2.029.478	42.490	2,00	100.000	100.000	100.000	100.000
Gesamt Kreditinstitute				2.129.478	23.835.774	979.313	22.856.461	500.156		964.314	917.902	913.666	873.666

sonstige Kassenkredite

15.000

Gesamt Kredite	23.835.774	979.313	22.856.461	515.156	964.314	917.902	913.666	873.666
-----------------------	-------------------	----------------	-------------------	----------------	----------------	----------------	----------------	----------------

davon

- Wasserversorgung		588.313	6.855.123	149.156	373.314	326.902	322.666	282.666
- Verkehrsbetrieb		151.741	2.707.083	42.197	151.741	151.741	151.741	151.741
- Beteiligungen		239.259	13.294.255	323.802	239.259	239.259	239.259	239.259

*) tilgungsfrei über Gesamtlaufzeit

**) Kreditaufnahme erst im Dezember 2016 geplant

Anhang - Vermögensplan 2017

Finanzierungsmittel (Einnahmen)			
Lfd. Nr.	Bezeichnung	EUR	Bemerkung
1	Abschreibungen und Anlagenabgänge		
	Wasserversorgung	641.938	
	Verkehrsbetrieb	580.005	
	Wärmeversorgung	28.256	
	Brunnen	15.512	
2	Zuführung Ertragszuschüsse		
	Wasserversorgung	140.000	
	Zuschuss WC-Anlage	50.000	
3	Wasserversorgung Jahresgewinn	677.241	
	Beteiligungen Jahresgewinn	300.057	
	Wärmeversorgung Jahresgewinn	1.414	
4	Zuführung der Stadt	0	
5	Erübrigte Mittel aus Vorjahr	0	
6	Kreditaufnahmen	2.129.478	
7	Kapitalerhöhung durch Stadt	260.000	
8	Finanzierungsmittel insgesamt	4.823.901	

Finanzierungsbedarf (Ausgaben)		Planansatz Investitionen			
Lfd. Nr.	Bezeichnung	Ausgaben 2017 EUR	VE EUR	Gesamtbedarf EUR	bereitgestellt EUR
1	2	3	4	5	6
1	Investitionen				
	Wasserversorgung	1.055.000	0	1.255.000	200.000
	Verkehrsbetrieb	1.075.000	1.590.000	2.665.000	0
	Beteiligung	0	0	0	0
	Wärme	700.000	0	0	0
	Brunnen	0	0	0	0
2	Auflösung Ertragszuschüsse				
	Wasserversorgung	74.000			
	ÖPNV	20.000			
3	ÖPNV Jahresverlust	501.571			
	Parken Jahresverlust	373.505			
	Brunnen Jahresverlust	45.512			
4	Finanzierungsfehlbetrag aus Vorjahren	0			
5	Kredittilgungen				
	- Wasserversorgung	588.313			
	- Beteiligungen	239.259			
	- Verkehrsbetrieb	151.741			
6	Kapitalrückführung	0			
7	Finanzierungsbedarf insgesamt	4.823.901	1.590.000	3.920.000	200.000

Anhang - Planungsübersicht Erfolgsplan 2016 - 2020

	2016 EUR	2017 EUR	2018 EUR	2019 EUR	2020 EUR
1. Materialaufwand	4.336.600	4.672.908	4.766.366	4.861.693	4.958.927
2. Löhne und Gehälter	692.826	671.588	685.020	698.720	712.695
4. Aufwendungen für Altersversorgung und für Unterstützung	207.049	201.397	205.425	209.534	213.724
5. Abschreibungen	1.186.012	1.265.711	1.291.025	1.316.845	1.343.182
6. Zinsen und ähnliche Aufwendungen	484.655	515.156	525.459	535.968	546.687
7. Steuern	95.000	90.000	91.800	93.636	95.509
8. Konzessionsabgabe	550.000	550.000	561.000	572.220	583.664
9. Andere betriebliche Aufwendungen	400.650	412.150	420.393	428.801	437.377
10. Summe 1 - 9	7.952.792	8.378.910	8.546.488	8.717.418	8.891.766
11. Umsatzerlöse	7.207.732	7.593.633	7.745.506	7.900.416	8.058.424
12. Auflösung passiver Ertragszuschüsse	82.000	94.000	90.477	74.946	66.968
13. Aktivierte Eigenleistung	45.000	70.000	71.400	72.828	74.285
14. sonstigen betrieblichen Erträge	39.000	29.200	29.784	30.380	30.987
15. Summe 11 - 14	7.373.732	7.786.833	7.937.167	8.078.569	8.230.664
16. Betriebsergebnis	-579.060	-592.077	-603.919	-615.997	-628.317
17. Finanzerträge	681.650	657.200	670.344	683.751	697.426
18. A.O.Aufwand / Ertrag	30.000	7.000	7.140	7.283	7.428
19. Unternehmensergebnis	72.590	58.123	59.285	60.471	61.681

Anhang - Planungsübersicht Vermögensplan 2016 - 2020

Finanzierungsbedarf (Ausgaben)	2016 EUR	2017 EUR	2018 EUR	2019 EUR	2020 EUR
Investitionen					
Wasserversorgung					
Speicherung	300.000	70.000	130.000	130.000	130.000
Versorgungsleitungen Erweiterungen	500.000	150.000	200.000	200.000	200.000
Versorgungsleitungen Erneuerungen	320.000	705.000	200.000	200.000	200.000
Hausanschlussleitungen	60.000	60.000	50.000	50.000	50.000
Wassersähler	-	10.000	20.000	20.000	20.000
Betriebs- und Geschäftsaustattung	60.000	60.000	50.000	50.000	50.000
Verkehrsbetrieb					
Parkhaus Altstadt	245.000	400.000	1.390.000	0	0
Parkhaus Bahnhof	3.000.000	20.000	10.000	10.000	10.000
Neubau Parkplatz Glemseckstraße Ost	0	460.000	0	0	0
ÖPNV	245.000	75.000	20.000	20.000	20.000
Neubau WC-Anlage Bahnhofsvorplatz	120.000	120.000	0	0	0
Beteiligungen	-	-	-	-	-
Wärme	-	700.000	-	-	-
Brunnen	-	-	-	-	-
Auflösung Ertragszuschüsse	82.000	94.000	90.477	74.946	66.968
Parken Jahresverlust	465.306	373.505	315.000	315.000	315.000
Wärmeversorgung Jahresverlust	4.753	-	-	-	-
Brunnen Jahresverlust	35.193	45.512	38.000	38.000	38.000
ÖPNV Jahresverlust	488.645	501.571	420.000	420.000	420.000
Finanzierungsfehlbetrag aus Vorjahren	-	-	-	-	-
Kredittilgungen					
Wasserversorgung	938.886	588.313	373.314	326.902	322.666
Verkehrsbetrieb	239.259	151.741	151.741	151.741	151.741
Beteiligungen	162.851	239.259	239.259	239.259	239.259
Kapitalrückführung	-	-	-	-	-
Finanzierungsbedarf	7.266.893	4.823.901	3.697.791	2.245.848	2.233.634
Finanzierungsmittel					
(Einnahmen)	2016 EUR	2017 EUR	2018 EUR	2019 EUR	2020 EUR
Abschreibungen und Anlagenabgänge					
Wasserversorgung	666.665	641.938	650.000	650.000	650.000
Verkehrsbetrieb	499.231	580.005	600.000	600.000	600.000
Wärmeversorgung	4.923	28.256	28.256	28.256	28.256
Brunnen	15.193	15.512	15.000	15.000	15.000
Zuführung Ertragszuschüsse	140.000	190.000	140.000	140.000	140.000
Wasserversorgung Jahresgewinn	796.044	677.241	550.000	550.000	550.000
Beteiligungen Jahresgewinn	296.621	300.057	300.000	300.000	300.000
Wärmeversorgung Jahresgewinn	-	1.414	1.000	1.000	1.000
Erübrigte Mittel aus Vorjahr	-	-	-	-	38.408
Kreditaufnahme	4.357.070	2.129.478	1.413.535	- 38.408	- 89.030
Kapitalerhöhung durch Stadt	491.146	260.000	-	-	-
Finanzierungsmittel	7.266.893	4.823.901	3.697.791	2.245.848	2.233.634

Bilanz 2015 - Aktiva

	31.12.2015		31.12.2014	
	€	Gesamt €	T€	Gesamt T€
A. Anlagevermögen				
I. Immaterielle Vermögensgegenstände				
1. Konzessionen, gewerbliche Schutzrechte und ähnliche Rechte und Werte sowie Lizenzen an solchen Rechten und Werten		4.666,00		0
II. Sachanlagen				
1. Grundstücke mit Betriebs- und anderen Bauten	11.275.095,60		11.153	
2. Grundstücke ohne Bauten	24.717,00		25	
3. Bauten auf fremden Grundstücken	4.585,00		6	
4. Gewinnungs- und Bezugsanlagen	202.317,00		216	
5. Speicher- und Verteilungsanlagen	6.631.417,00		6.871	
6. Technische Anlagen	394.477,00		454	
7. Betriebs- und Geschäftsausstattung	82.424,00		101	
8. Anlagen im Bau	<u>3.219.657,52</u>	21.834.690,12	<u>216</u>	19.043
III. Finanzanlagen				
1. Beteiligungen davon Beteiligungen einer GmbH & Co. KG an der Komplementär-GmbH € 4.562.477,03 (i. VJ. € 4.554.147,03)	6.333.377,03			6.325
2. Ausleihungen an Unternehmen, mit denen ein Beteiligungsverhältnis besteht	9.610.168,82	37.782.901,97		9.610 34.978
B. Umlaufvermögen				
I. Vorräte				
1. Roh-, Hilfs- und Betriebsstoffe		67.175,63		85
II. Forderungen und sonstige Vermögensgegenstände				
1. Forderungen aus Lieferungen und Leistungen	1.114.845,49		597	
2. Forderungen an die Stadt/andere Eigenbetriebe	92,65		33	
3. Forderungen an Unternehmen, mit denen ein Beteiligungsverhältnis besteht	412.905,65		0	
4. Sonstige Vermögensgegenstände	464.917,01		82	
		1.992.760,80		713
III. Kassenbestand, Guthaben bei Kreditinstituten		1.740.967,29		696
C. Rechnungsabgrenzungsposten		43.819,05		3
		<u>41.627.624,74</u>		<u>36.475</u>

Bilanz 2015 - Passiva

Passiva

	31.12.2015		31.12.2014	
	€	Gesamt €	T€	Gesamt T€
A. Eigenkapital				
I. Stammkapital		3.323.397,20		3.323
II. Allgemeine Rücklagen		13.904.148,39		11.871
III. Gewinn/Verlust				
Gewinn/Verlust der Vorjahre	549.864,55		418	
Ausgleich durch Rücklagenentnahme	0,00		0	
Jahresverlust	-1.029.369,03	-479.504,48	321	740
		16.748.041,11		15.934
B. Empfangene Ertragszuschüsse		1.532.801,68		1.159
C. Rückstellungen				
1. Steuerrückstellungen	0,00		0	
2. Sonstige Rückstellungen	86.774,00	86.774,00	78	78
D. Verbindlichkeiten				
1. Verbindlichkeiten gegenüber Kreditinstituten	20.873.097,31		17.041	
2. Verbindlichkeiten aus Lieferungen und Leistungen	955.785,16		383	
3. Verbindlichkeiten gegenüber der Stadt / anderen Eigenbetrieben	958.640,33		1.870	
4. Sonstige Verbindlichkeiten	472.485,15		10	
		23.260.007,95		19.304
		41.627.624,74		36.475

Gewinn- und Verlustrechnung (01.01.2015- 31.12.2015)

	2015			2014	
	€	€	€	T€	T€
1. Umsatzerlöse		6.066.835,79		4.928	
2. Andere aktivierte Eigenleistungen		73.242,17		75	
3. sonstige betriebliche Erträge		<u>205.415,72</u>	6.345.493,68	<u>162</u>	5.166
4. Materialaufwand					
a) Aufwendungen für Roh-, Hilfs- und Betriebsstoffe und für bezogene Waren	1.433.947,30			1.268	
b) Aufwendungen für bezogene Leistungen	<u>3.333.688,83</u>	4.767.636,13		<u>697</u>	
5. Personalaufwand					
a) Löhne und Gehälter	632.832,73			472	
b) soziale Abgaben und Aufwendungen für Altersversorgung und für Unterstützung davon für Altersversorgung € 59.444,84 (i.Vj. T€ 54)	190.392,56		823.225,29	275	
6. Abschreibungen					
a) auf immaterielle Vermögensgegenstände des Anlagevermögens u. Sachanlagen	1.095.008,95			1.082	
b) auf Vermögensgegenstände des Umlaufvermögens, soweit diese die im Unternehmen üblichen Abschreibungen überschreiten	0,00			0	
		1.095.008,95		<u>0</u>	
7. Sonstige betriebliche Aufwendungen		<u>978.611,02</u>	7.664.481,39	<u>969</u>	4.763
8. Erträge aus Beteiligungen		412.905,65		0	
9. Sonstige Zinsen und ähnliche Erträge		361.465,83		364	
10. Zinsen und ähnliche Aufwendungen		418.584,65		437	
11. Ergebnis der gewöhnlichen Geschäftstätigkeit			-963.200,88		330
12. Steuern vom Einkommen und Ertrag		26.952,40		-19	
13. Sonstige Steuern		39.215,75		27	
14. Jahresverlust			<u>-1.029.369,03</u>		<u>321</u>

Nachrichtlich:

Der Jahresverlust von 1.029.369,03 € wird auf neue Rechnung für 2016 vorgetragen